

NOTA MENSUAL - NOVIEMBRE 2008

ÍNDICE

1. Instantánea del mes	4
2. Telefonía Fija	5
a) Líneas	5
b) Portabilidad y preselección	6
3. Telefonía móvil	7
a) Líneas	7
b) Portabilidad	8
4. Banda ancha	10
a) Banda ancha minorista	10
b) Banda ancha mayorista	12

NOTAS

1) Los datos que se recogen en la Nota Mensual son los aportados por 8 operadores de telefonía fija y 20 de telefonía móvil. Se trata de datos no consolidados, sometidos en ocasiones a corrección posterior por parte de los operadores.

2) El dato de población utilizado en 2008 corresponde a la actualización en base a los empadronamientos del censo de 2001 del Instituto Nacional de Estadística (INE*), que a 1 de enero de 2007 asciende a 45.200.737 habitantes.

* Dato disponible en: www.ine.es.

1. INSTANTÁNEA DEL MES

• 1. LÍNEAS FIJAS*

	● TELEFONÍA FIJA
Variación mensual	-75.712
Residencial	-28.224
Negocio	-47.488
Acumulado Anual **	63.303
Parque total **	19.986.152
Tasa de variación del parque total (Nov 08 - Nov 07)	0,002%

• 2. LÍNEAS MÓVILES

	● TELEFONÍA MÓVIL
Variación mensual	65.176
Prepago	-27.443
Postpago	92.619
Acumulado Anual ***	1.550.768
Parque líneas móviles	50.620.741
Líneas asociadas a máquinas (M2M)	1.459.321
Parque total ***	52.080.062
Tasa de variación del parque total (Nov 08 - Nov 07)	5,0%

• 3. LÍNEAS DE BANDA ANCHA

	● BANDA ANCHA
Variación mensual	86.404
DSL	76.935
Cable módem	9.469
Acumulado Anual **	955.467
Parque total **	8.982.908
Tasa de variación del parque total (Nov 08 - Nov 07)	13,4%

DESTACADOS

Los OMV's y Yoigo han contabilizado el 58,4 por 100 de las líneas móviles ganadas por los operadores en los últimos tres meses.

* A partir de enero de 2008 el concepto de línea empleado en la nota es el siguiente: acceso o parte de un acceso que permite la realización de una comunicación telefónica. El número de líneas de un acceso es igual al número de comunicaciones de voz que puedan estar en curso simultáneamente por el acceso. Este concepto difiere del utilizado en notas anteriores en las que se contabilizaban únicamente accesos.

** Se ha incorporado en la serie temporal un ajuste realizado por Telecable de Asturias en el número de líneas de telefonía fija y cable módem, aumentando el parque total de las mismas. Los cálculos de la Nota de Noviembre se han realizado sobre la serie corregida.

*** Se han incorporado en la serie temporal los ajustes realizados por Vodafone y Lebara mobile en el número de líneas móviles de septiembre y octubre de 2008. Los cálculos de la Nota de noviembre se han realizado sobre la serie corregida.

2. TELEFONÍA FIJA (1/2)

a) LÍNEAS

En el mes de noviembre el total de líneas fijas disminuyó en 75.712 líneas. El mes cerró con un total de 19.986.152 líneas, lo que representa un crecimiento interanual próximo a cero y una proporción de 44,2 líneas por cada 100 habitantes.

4. LÍNEAS FIJAS

	RESIDENCIAL	NEGOCIO	TOTAL
Variación mensual	-28.224	-47.488	-75.712

5. LÍNEAS ACUMULADAS *

	Nov - 08	TASA DE VARIACIÓN Nov 08 - Nov 07
Residencial	12.911.660	-0,3%
Negocio	7.074.492	0,5%
Total	19.986.152	0,002%

6. PENETRACIÓN

	Nov - 07	Nov - 08
Líneas / 100 habitantes	44,2%	44,2%

* Ver nota página 4.

2. TELEFONÍA FIJA (2/2)

b) PORTABILIDAD Y PRESELECCIÓN

En el mes de noviembre se portaron 101.674 números fijos, un 66 por 100 más que en noviembre del año anterior. El número de líneas preseleccionadas durante el mes disminuyó en 9.635 líneas; cambiando la tendencia con respecto a noviembre del año anterior, que cerró con una cifra positiva de 425.

7. PORTABILIDAD Y PRESELECCIÓN

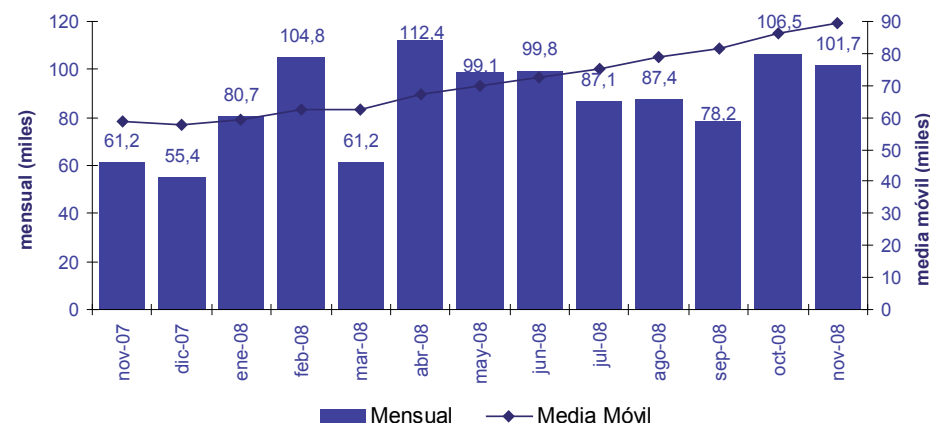
	Nov - 07	Nov - 08
Variación mensual portabilidad	61.170	101.674
Variación mensual preselección	425	-9.635

El número de portabilidades acumuladas en noviembre es un 59,4 por 100 superior a las portabilidades acumuladas en noviembre del año anterior. El descenso registrado de 258.817 líneas preseleccionadas desde enero hasta noviembre de 2008, ha sido más del doble que el registrado en el mismo periodo de 2007.

8. PORTABILIDAD Y PRESELECCIÓN ACUMULADAS

	Nov - 08	TASA DE VARIACIÓN
Acumulado anual portabilidad	1.018.933	59,4%
Acumulado anual preselección	-258.817	178,2%

9. EVOLUCIÓN MENSUAL DE LA PORTABILIDAD Y MEDIA MÓVIL*



* La serie en media móvil supone una transformación de la serie original en la que las nuevas observaciones para cada periodo son un promedio de las observaciones originales. En este caso se trata de observaciones mensuales y la promediación se hace para cada 12 meses.

3. TELEFONÍA MÓVIL (1/3)

a) LÍNEAS MÓVILES*

En el mes de noviembre, el total de líneas móviles aumentó en 65.176 líneas. El mes se cierra con un total de 50.620.741 líneas, lo que supone un 4,4 por 100 más de líneas respecto al total registrado en noviembre de 2007 y una proporción de 112,0 líneas por cada 100 habitantes.

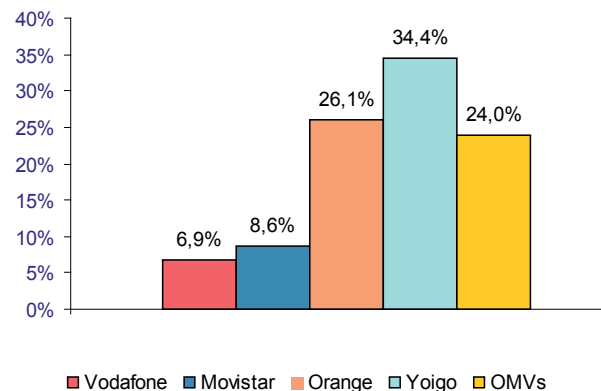
10. LÍNEAS MÓVILES

	PREPAGO	POSTPAGO	TOTAL
Variación mensual	- 27.443	92.619	65.176

11. LÍNEAS ACUMULADAS

	Nov - 08	TASA DE VARIACIÓN Nov - 08/Nov - 07
Prepago	20.325.299	-1,0%
Postpago	30.295.442	8,3%
Parque de líneas móviles	50.620.741	4,4%
Líneas asociadas a máquinas (M2M)	1.459.321	35,8%
Parque Total	52.080.062	5,0%

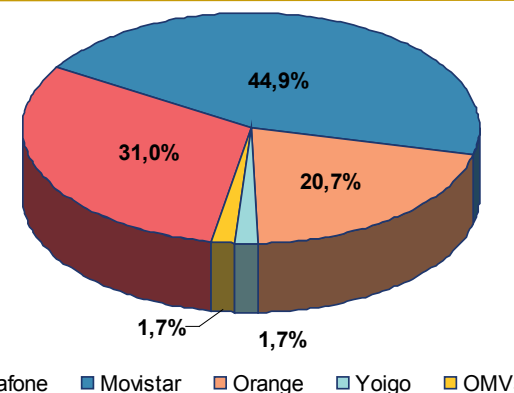
12. CUOTA DE LA GANANCIA NETA DE LÍNEAS EN EL ÚLTIMO TRIMESTRE**



13. PENETRACIÓN

	Nov - 07	Nov - 08
Líneas móviles / 100 habitantes	107,3	112,0

14. CUOTA DE MERCADO DE LÍNEAS MÓVILES



* El concepto líneas móviles integra las líneas asociadas a comunicaciones personales, es decir, líneas vinculadas a un terminal móvil y/o datacard. Se excluyen las líneas asociadas a servicios de telemetría y/o telecontrol (M2M). En consecuencia, las tablas 10 y 13 y los gráficos 12 y 14 no tienen en cuenta las líneas asociadas a servicios de telemetría y/o telecontrol (M2M).

** Media de líneas móviles ganadas por operador en los últimos 3 meses sobre el total de líneas ganadas por todos los operadores en el mismo periodo. Los operadores Vodafone y Lebara mobile informaron recientemente acerca de la existencia de errores en la información provista por los mismos operadores y utilizada para elaborar las notas mensuales de septiembre y octubre de 2008. Dichos errores se han subsanado en la presente nota.

3. TELEFONÍA MÓVIL (2/3)

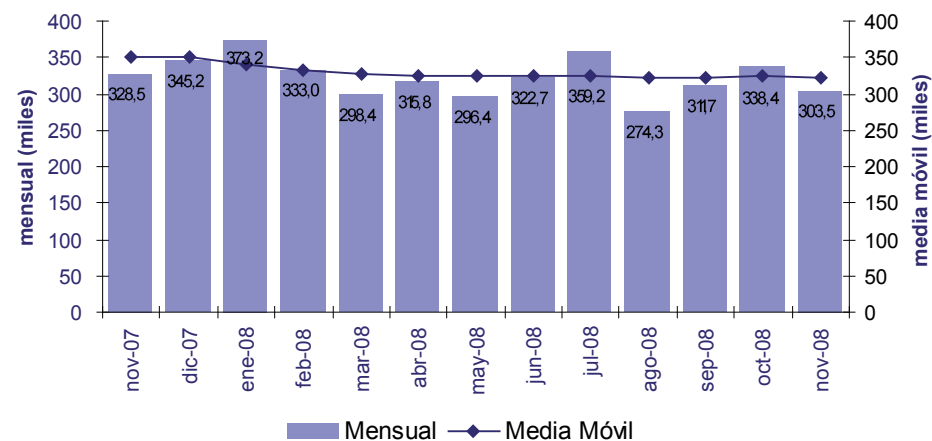
b) PORTABILIDAD*

En el mes de noviembre se han portado 303.505 números móviles, lo que supone una disminución del 7,6 por 100 frente al volumen de noviembre de 2007.

15. PORTABILIDAD

	Nov - 08	TASA DE VARIACIÓN Nov 08 - Nov 07
Mensual	303.505	-7,6%

16. EVOLUCIÓN MENSUAL DE LA PORTABILIDAD Y MEDIA MÓVIL

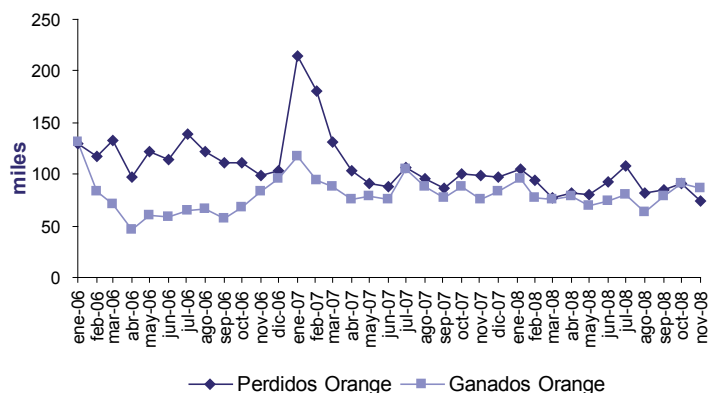


* La portabilidad en redes móviles es la posibilidad que tiene el usuario de mantener su número cuando cambia de operador de telefonía móvil. Para su estimación se ha utilizado el criterio de solicitudes tramitadas y se han recogido mensualmente desde enero de 2006. Con esta metodología se contabilizan las portabilidades sucesivas (es decir, aquellos casos en que el consumidor cambió de operador en más de una ocasión) y las portabilidades que supongan el retorno del consumidor al operador origen (según rango de numeración asignado).

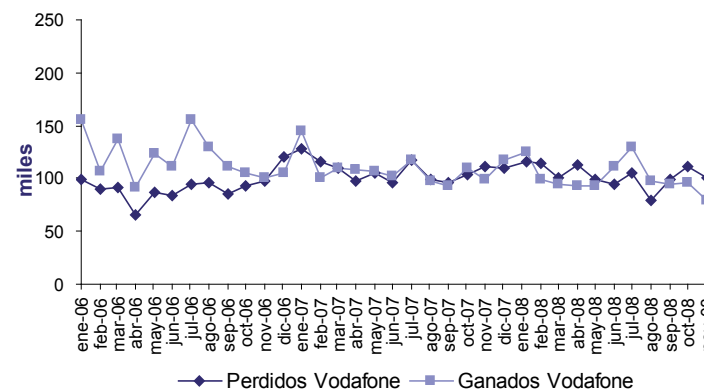
3. TELEFONÍA MÓVIL (3/3)

b) PORTABILIDAD (Cont.)

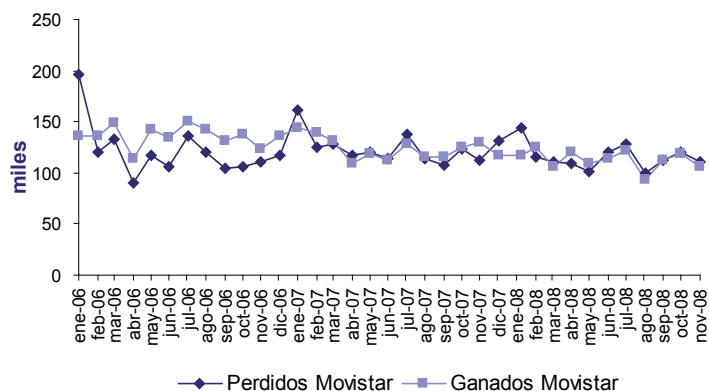
17. EVOLUCIÓN DE ORANGE



19. EVOLUCIÓN DE VODAFONE



18. EVOLUCIÓN DE MOVISTAR



20. LÍNEAS PORTADAS

	EXPORTADOS (perdidos)	IMPORTADOS (ganados)
Movistar	110.663	106.721
Vodafone	100.997	79.480
Orange	74.517	86.546
Yoigo	7.699	15.243
OMVs*	9.629	15.515

* Euskaltel, Carrefour, Lebara, Happy Móvil, Diamovil, R Cable, Eroski, Pepephone, Swe-no, Ono, Eplus, Masmóvil, BT, Telecable, Jazztel y Hits.

4. BANDA ANCHA (1/3)

a) BANDA ANCHA MINORISTA

En el mes de noviembre el número de líneas de banda ancha aumentó en 86.404. El mes se cierra con un total de 8.982.908 líneas, lo que supone un aumento interanual del 13,4 por 100 y una proporción de 19,9 líneas por cada 100 habitantes.

• 21. LÍNEAS DE BANDA ANCHA

	DSL	CABLE MÓDEM	TOTAL
Variación mensual	76.935	9.469	86.404

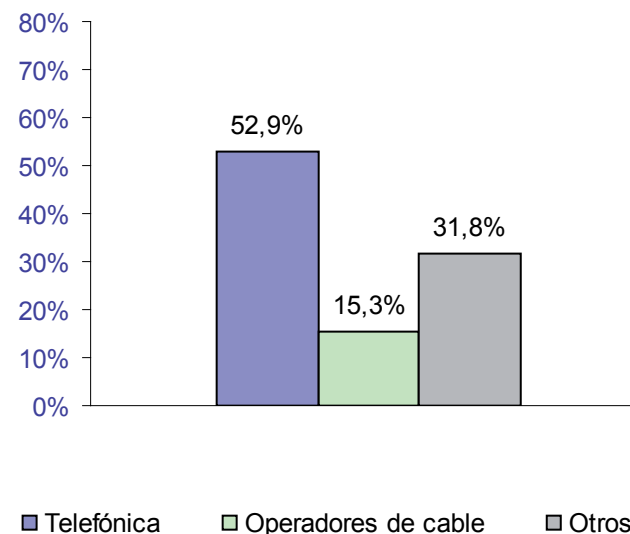
• 22. LÍNEAS ACUMULADAS

	TASA DE VARIACIÓN	
	Nov - 08	Nov 08 - Nov 07
Parque total	8.982.908	13,4%
DSL	7.208.357	14,4%
Telefónica	5.108.015	14,4%
Otros	2.100.342	14,6%
Cable módem *	1.774.551	9,5%

* Ver nota página 4.

** Media de líneas de banda ancha ganadas por tipo de operador en los últimos 3 meses sobre el total de líneas ganadas por todos los operadores en el mismo periodo.

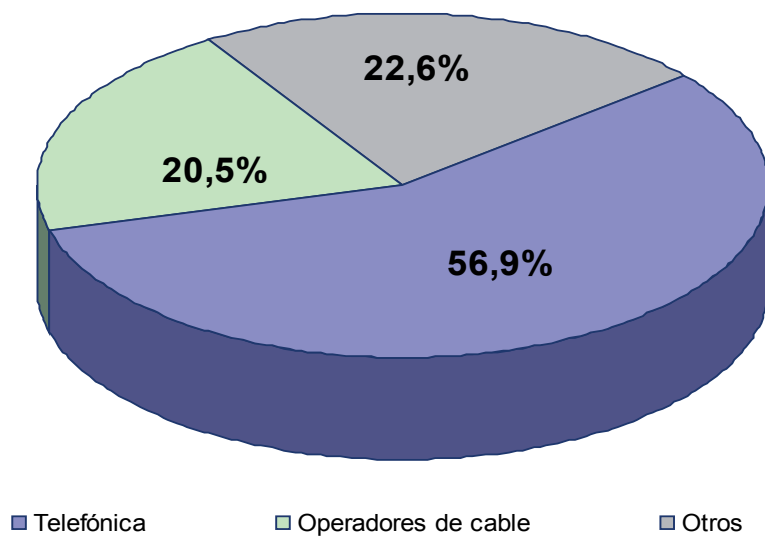
• 23. CUOTA DE LA GANANCIA NETA DE LÍNEAS**



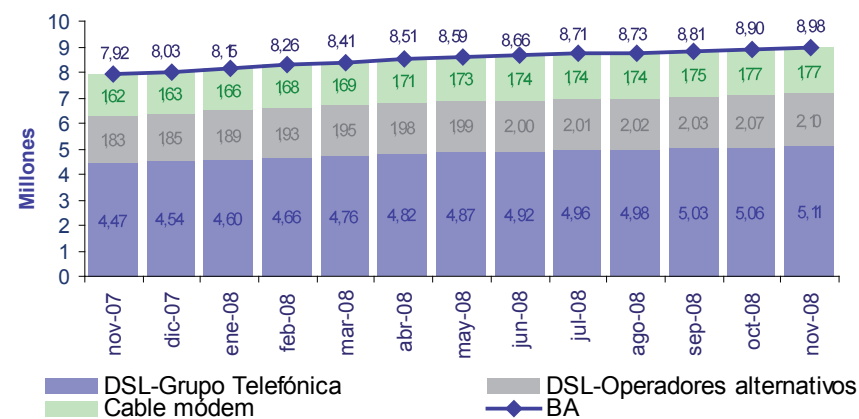
Durante el mes el número de líneas DSL aumentó en 76.935, sumando a final de mes un total de 7.208.357 líneas. Por su parte, las líneas cable módem aumentaron en 9.469, hasta alcanzar un total de 1.774.551 líneas.

4. BANDA ANCHA (2/3)

24. CUOTA DE MERCADO DE LÍNEAS DE BANDA ANCHA



26. EVOLUCIÓN DE LA BANDA ANCHA



25. PENETRACIÓN

	Nov - 07	Nov - 08
Líneas / 100 habitantes	17,5%	19,9%

4. BANDA ANCHA (3/3)

b) BANDA ANCHA MAYORISTA

ACCESO INDIRECTO Y BUCLE DE ABONADO

Durante el mes de noviembre el acceso indirecto se redujo en 2.973 líneas, situándose a final de mes en 441.890 accesos frente a los 1.658.452 bucles desagregados.

27. ACCESOS INDIRECTOS

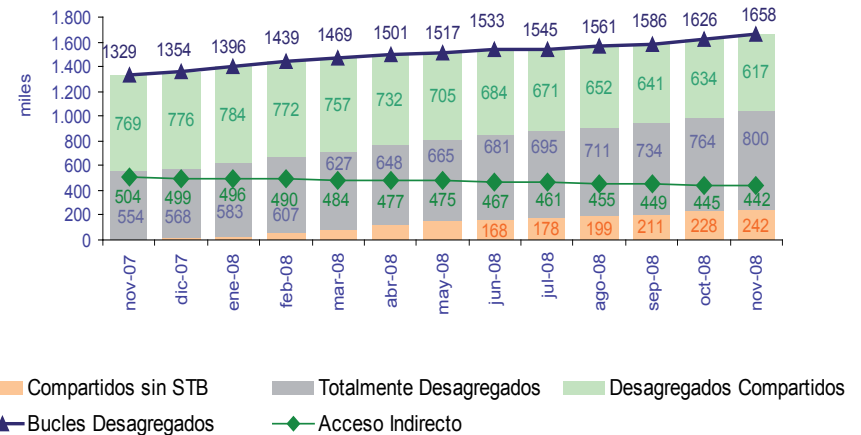
	GIG ADSL	ADSL IP	TOTAL
Variación mensual	-1.787	-1.186	-2.973
Acumulado total	160.405	281.485	441.890
Tasa de variación del acumulado total (Nov 08 - Nov 07)			-12,3%

Los bucles desagregados presentaron un incremento de 32.396, representando el 18,5 por 100 de las líneas finales de banda ancha. Por modalidades, los bucles totalmente desagregados aumentaron en 36.052, alcanzando un acumulado, total de 799.696. Por su parte, los bucles compartidos disminuyeron en 17.475, mientras que los bucles compartidos sin STB aumentaron en 13.819 alcanzando un acumulado total de 616.919 y 241.837 bucles, respectivamente.

28. BUCLES DESAGREGADOS*

	TOTALMENTE DESAGREGADOS	COMPARTIDOS SIN STB	DESAGREGADOS COMPARTIDOS	TOTAL BUCLES
Variación mensual	36.052	13.819	-17.475	32.396
Acumulado total	799.696	241.837	616.919	1.658.452
Tasa de variación del acumulado total (Nov 08 - Nov 07)				24,8%

29. EVOLUCIÓN DE LAS MODALIDADES DE ACCESO



* Existen tres tipos de modalidades de contratación del bucle: el acceso totalmente desagregado, en el que el operador alternativo dispone del uso de todo el rango de frecuencias del par de cobre, el acceso compartido sin servicio de telefonía básica, en el que el operador alternativo dispone de las frecuencias altas del par de cobre para ofrecer sus servicios de banda ancha y voz, y el acceso desagregado compartido, en el que Telefónica utiliza las frecuencias bajas para ofrecer el servicio de telefonía fija y el operador alternativo utiliza las frecuencias altas para ofrecer servicios de banda ancha.