

NOTA MENSUAL

Junio - 2013



ÍNDICE

1. Instantánea del mes	3
2. Telefonía Fija	4
a) Líneas	4
b) Portabilidad y preselección	5
3. Telefonía móvil	6
a) Líneas	6
b) Portabilidad	8
4. Banda ancha	10
a) Banda ancha minorista	10
b) Banda ancha mayorista	12

NOTAS

1) Los datos que se recogen en la Nota Mensual a partir de enero 2012 son los aportados por ocho operadores de telefonía fija y 29 de telefonía móvil (21 operadores reportan líneas y 29 reportan datos de portabilidad). Se trata de datos no consolidados, sometidos en ocasiones a corrección posterior por parte de los operadores.

2) Con la finalidad de armonizar los indicadores de penetración publicados por la CMT con los indicadores publicados por la Comisión Europea, la CMT toma como referencia para la cifra de población el dato actualizado por el INE basado en el censo de población de 2001. A 1 de enero de 2012 este dato asciende a **46.196.278** habitantes.

1. INSTANTÁNEA DEL MES

1. LÍNEAS FIJAS

	TELEFONÍA FIJA
Variación mensual	-27.374
Residencial	-6.762
Negocios	-20.612
Acumulado anual	-186.249
Parque total	18.935.684
Tasa de variación del parque total (Junio 2013 - Junio 2012)	-1,8%

2. LÍNEAS MÓVILES*

	TELEFONÍA MÓVIL
Variación mensual	-159.938
Líneas prepago	-257.380
Líneas pospago	159.868
Datacards	-62.426
Acumulado anual	-1.017.905
Parque líneas móviles	51.927.748
Líneas asociadas a máquinas (M2M)	2.969.232
Parque total	54.896.980
Tasa de variación del parque total (Junio 2013 - Junio 2012)	-4,1%

3. LÍNEAS DE BANDA ANCHA

	BANDA ANCHA
Variación mensual	27.755
DSL	26.622
HFC	-16.977
FTTH	18.110
Acumulado anual	283.813
Parque total	11.848.100
Tasa de variación del parque total (Junio 2013 - Junio 2012)	4,8%

* Considerando lo siguiente:

- Debido a la adquisición de Simyo por parte de Orange, se integran los datos de ambos bajo el nombre de Orange a partir de junio 2013.
- Debido a la adquisición de Racc Móvil por parte de Euskaltel, se integran los datos de ambos bajo el nombre de Euskaltel a partir de junio 2013.
- BT ha realizado una resegmentación de sus líneas de prepago y pospago a partir de junio de 2013.

2. TELEFONÍA FIJA

A) LÍNEAS

En el mes de junio el total de líneas fijas disminuyó en 27.374 líneas. El mes cerró con un total de 18.935.684 líneas, lo que representa una disminución interanual del 1,8 por 100 y una proporción de 41 líneas por cada 100 habitantes.

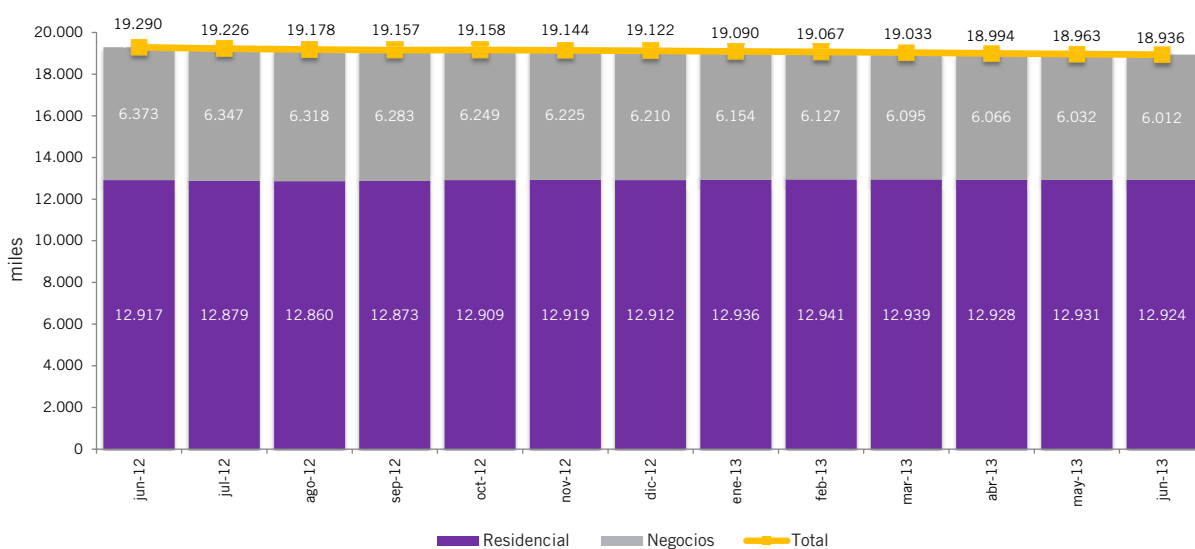
4. LÍNEAS ACUMULADAS

	Junio 2013	TASA DE VARIACIÓN Junio 2013 - Junio 2012
Residencial	12.923.811	0,1%
Negocios	6.011.873	-5,7%
Total	18.935.684	-1,8%

5. PENETRACIÓN

	Junio 2012	Junio 2013
Líneas / 100 habitantes	41,8	41,0

6. EVOLUCIÓN DE LAS LÍNEAS DE TELEFONÍA FIJA



B) PORTABILIDAD Y PRESELECCIÓN

En el mes de junio se portaron 164.809 números fijos, un 30,3 por 100 más que en junio del año anterior. El número de líneas preseleccionadas durante el mes disminuyó en 57.517 líneas.

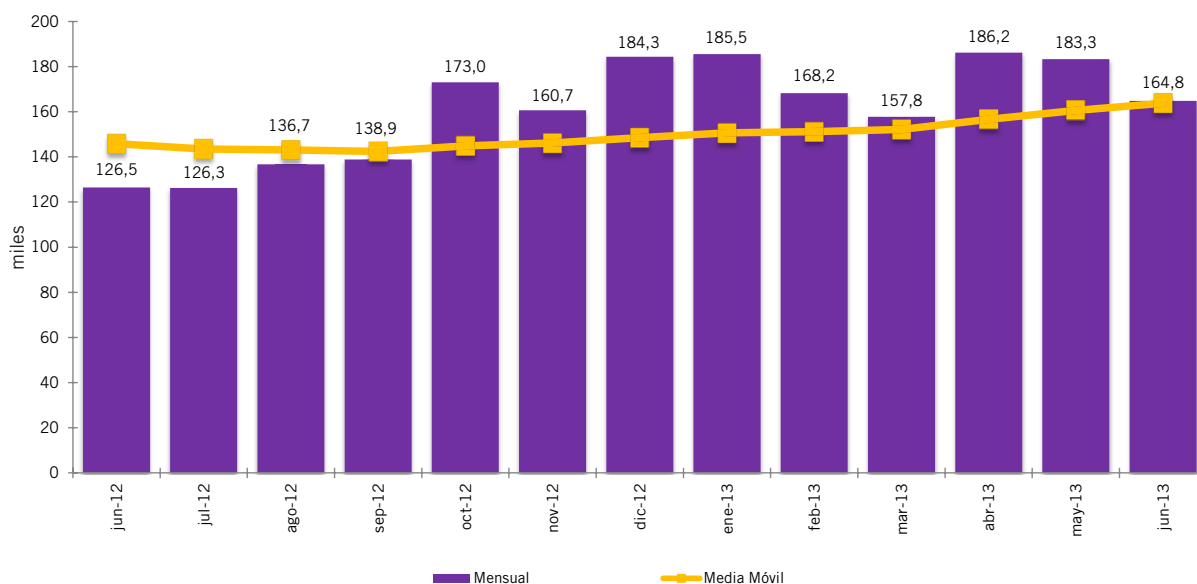
7. PORTABILIDAD Y PRESELECCIÓN

	Junio 2012	Junio 2013
Mensual portabilidad	126.498	164.809
Mensual preselección	-63.179	57.517

8. PORTABILIDAD Y PRESELECCIÓN ACUMULADAS

	Junio 2013	TASA DE VARIACIÓN Junio 2013 - Junio 2012
Acumulado anual portabilidad	1.045.821	21,3%
Acumulado anual preselección	229.629	4,1%

9. EVOLUCIÓN MENSUAL DE LA PORTABILIDAD Y MEDIA MÓVIL



3. TELEFONÍA MÓVIL

A) LÍNEAS MÓVILES*

En el mes de junio, el total de líneas móviles y datacards decreció en 159.938 líneas. A su vez, el parque de líneas móviles perdió 97.512 líneas y el de datacards decreció en 62.426 líneas. El mes se cierra con un parque total de líneas móviles de 51.927.748 lo que supone un 4,9 por 100 menos de líneas respecto al total registrado en junio de 2012.

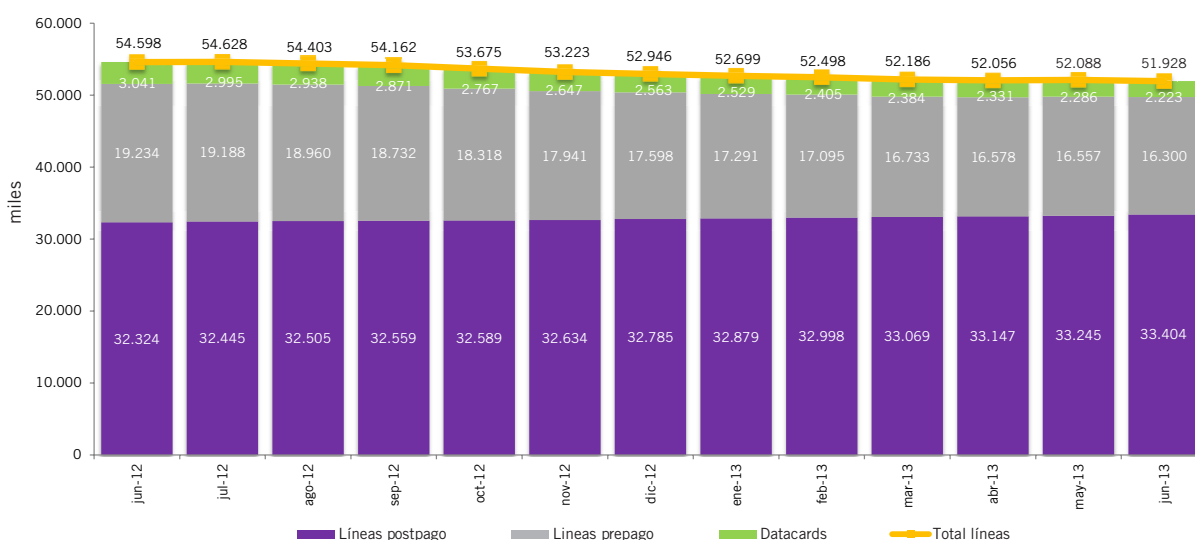
10. LÍNEAS ACUMULADAS

	Junio 2013	TASA DE VARIACIÓN Junio 2013 - Junio 2012
Líneas prepago	16.300.065	-15,3%
Líneas postpago	33.404.430	3,3%
Datacards	2.223.253	-26,9%
Parque líneas móviles	51.927.748	-4,9%
Líneas asociadas a máquinas (M2M)	2.969.232	12,3%
Parque total	54.896.980	-4,1%

11. PENETRACIÓN (líneas/100 habitantes)

	Junio 2012	Junio 2013
Líneas móviles y datacards	118,2	112,4
Líneas móviles, datacards y M2M	123,9	118,8

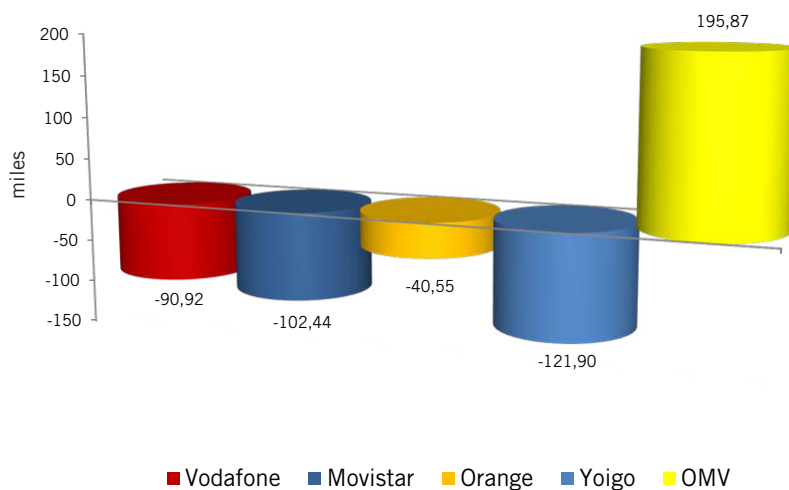
12. EVOLUCIÓN DEL PARQUE DE LÍNEAS MÓVILES**



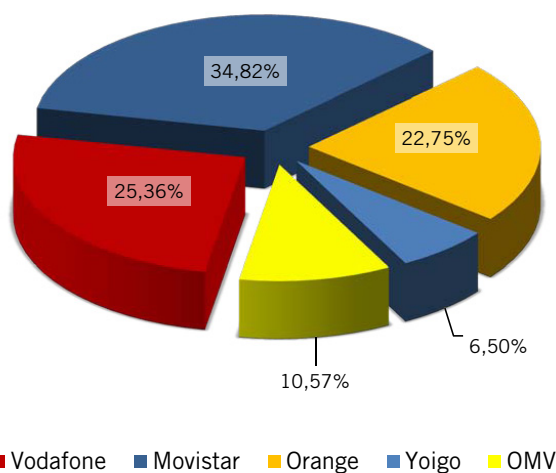
* El concepto líneas móviles integra las líneas asociadas a comunicaciones personales, es decir, líneas vinculadas a un terminal móvil y/o datacard. Se excluyen las líneas asociadas a servicios de telemetría y/o telecontrol (M2M). En consecuencia, los gráficos 12, 13 y 14 no tienen en cuenta las líneas asociadas a servicios de telemetría y/o telecontrol (M2M).

** Ver notas de página 3.

13. GANANCIA NETA MENSUAL DE LÍNEAS MÓVILES



14. CUOTA DE MERCADO DE LÍNEAS MÓVILES*



* Debido a la adquisición de Simyo por parte de Orange, se integran los datos de ambos bajo el nombre de Orange a partir de junio 2013.

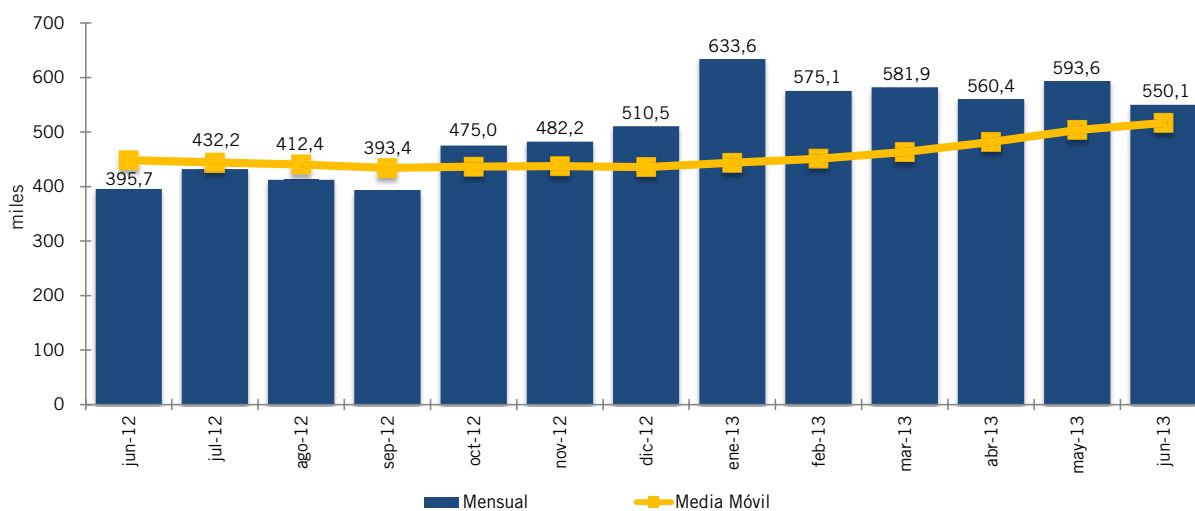
B) PORTABILIDAD

En el mes de junio se han portado 550.121 números móviles, lo que supone un aumento del 39 por 100 frente al volumen de junio de 2012.

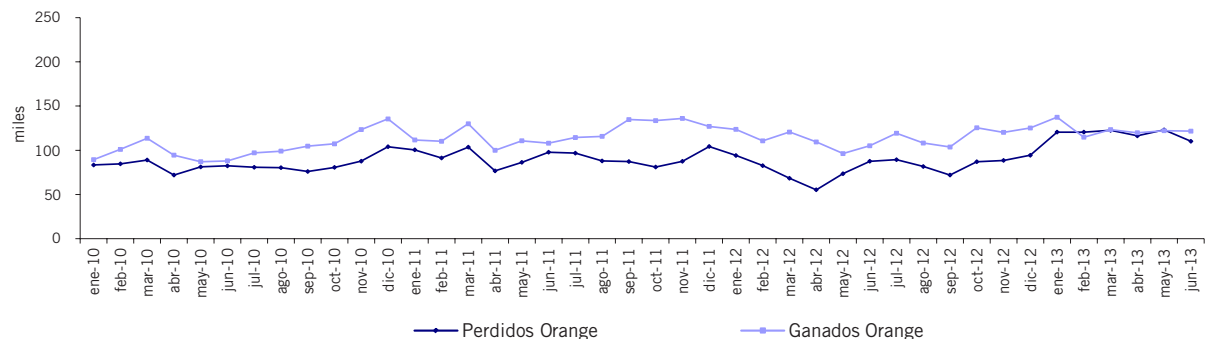
15. PORTABILIDAD

	Junio 2013	TASA DE VARIACIÓN Junio 2013 - Junio 2012
Mensual	550.121	39,0%

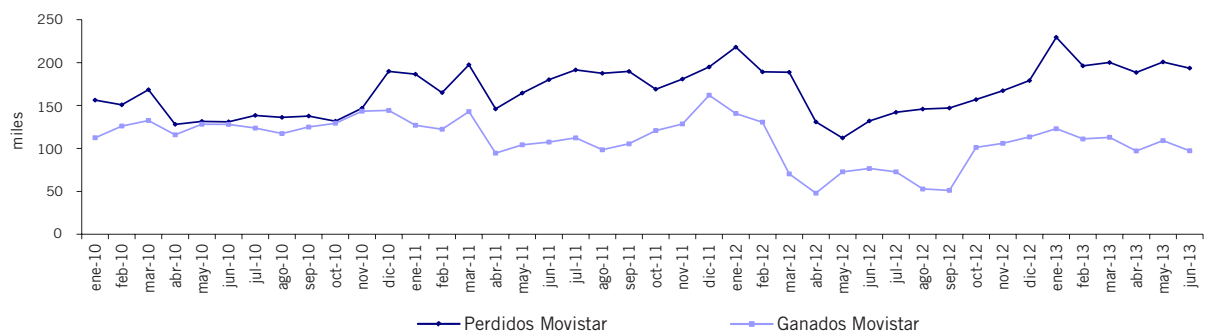
16. EVOLUCIÓN MENSUAL DE LA PORTABILIDAD Y MEDIA MÓVIL



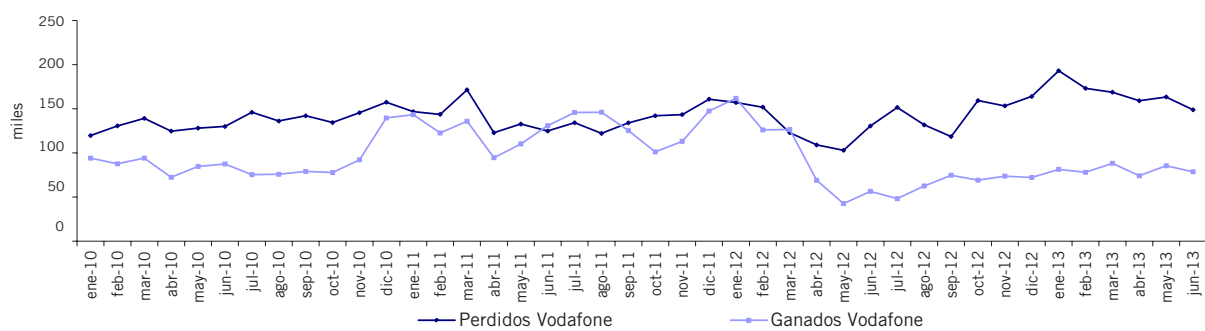
17. EVOLUCIÓN DE ORANGE



18. EVOLUCIÓN DE MOVISTAR



19. EVOLUCIÓN DE VODAFONE



20. LÍNEAS PORTADAS

	Exportados (perdidos)	Importados (ganados)
Movistar	193.541	97.363
Vodafone	148.815	78.611
Orange	110.154	121.626
Yoigo	49.776	46.670
OMV	47.835	205.851

4. BANDA ANCHA

A) BANDA ANCHA MINORISTA*

En el mes de junio el número de líneas de banda ancha aumentó en 27.755. El mes se cierra con un total de 11.848.100 líneas, lo que supone un aumento interanual del 4,8 por 100 y una proporción de 25,6 líneas por cada 100 habitantes.

21. LÍNEAS ACUMULADAS

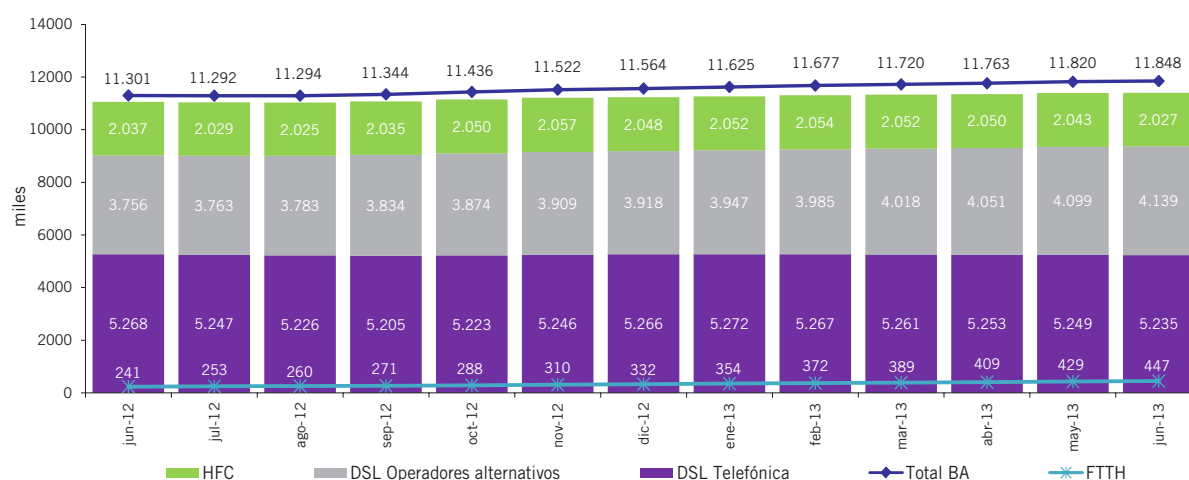
	Junio 2013	TASA DE VARIACIÓN Junio 2013 - Junio 2012
Parque total	11.848.100	4,8%
DSL**	9.374.730	3,9%
Telefónica	5.235.441	-0,6%
Otros	4.139.289	10,2%
HFC	2.026.512	-0,5%
FTTH	446.858	85,3%
Telefónica	437.021	88,0%
Otros	9.837	14,3%

Durante el mes de junio, las líneas DSL crecieron en 26.622 líneas mientras que las de HFC disminuyeron en 16.977 líneas. A su vez, las líneas FTTH registraron un aumento de 18.110 líneas y se situaron con un total de 483.813 líneas.

22. PENETRACIÓN

	Junio 2012	Junio 2013
Líneas / 100 habitantes	24,5	25,6

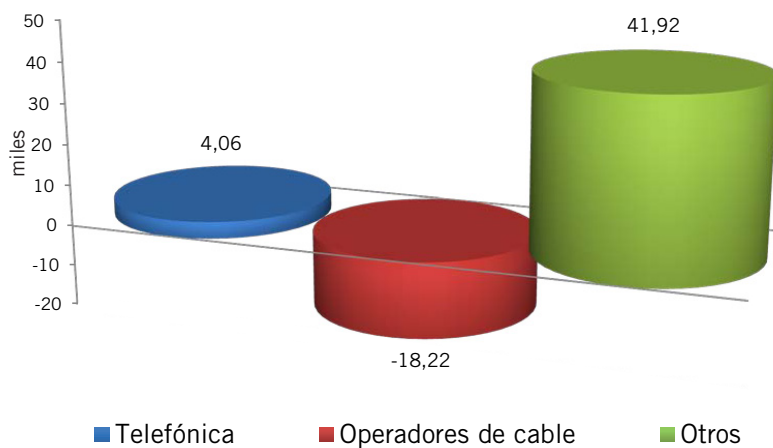
23. EVOLUCIÓN DE LA BANDA ANCHA



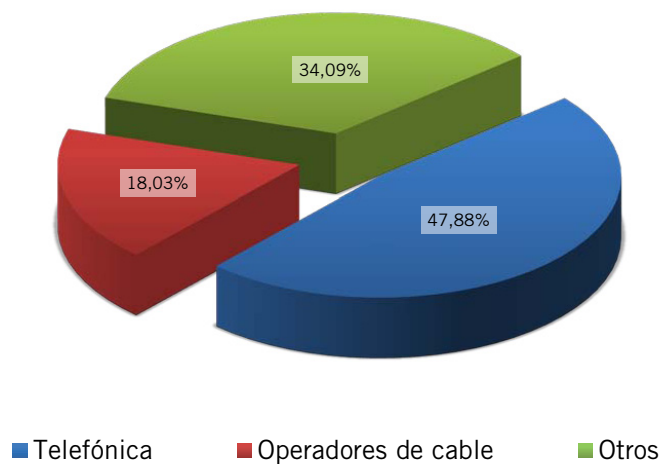
* No se incluyen las tecnologías de acceso fijo inalámbrico.

** Se asume que todos los bucles totalmente desagregados se emplean para prestar servicio de DSL. En el desglose por tecnología, no se dispone de datos de velocidad contratada.

24. GANANCIA NETA MENSUAL DE LÍNEAS DE BANDA ANCHA



25. CUOTA DE MERCADO DE LÍNEAS DE BANDA ANCHA



B) BANDA ANCHA MAYORISTA

ACCESO INDIRECTO Y BUCLE DE ABONADO

Durante el mes de junio el acceso indirecto aumentó en 441 líneas, situándose a final de mes en 664.023 accesos frente a los 3.475.266 bucles desagregados. Del total de accesos indirectos, un total de 254.944 corresponden a accesos desnudos (indirecto sin STB).

26. ACCESOS INDIRECTOS

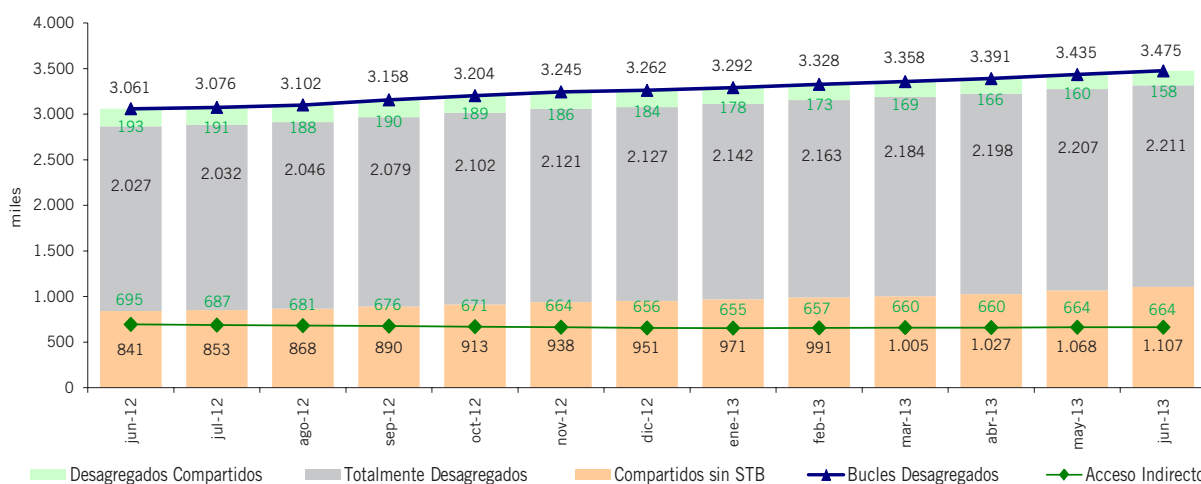
	GIGADSL	ADSL IP	TOTAL
Variación mensual	-1.907	2.348	441
Acumulado total	110.750	553.273	664.023
Tasa de variación del acumulado total (Junio 2013 - Junio 2012)			-4,4%

Los bucles desagregados presentaron un incremento de 40.108, representando el 29,3 por 100 de las líneas finales de banda ancha. Por modalidades, los bucles totalmente desagregados aumentaron en 4.022, alcanzando un acumulado total de 2.210.877. Por su parte, los bucles compartidos disminuyeron en 2.654, mientras que los bucles compartidos sin STB aumentaron en 38.740 obteniendo un acumulado total de 157.646 y 1.106.743 bucles, respectivamente.

27. BUCLES DESAGREGADOS*

	TOTALMENTE DESAGREGADOS	COMPARTIDOS SIN STB	DESAGREGADOS COMPARTIDOS	TOTAL BUCLES
Variación mensual	4.022	38.740	-2.654	40.108
Acumulado total	2.210.877	1.106.743	157.646	3.475.266
Tasa de variación del acumulado total (Junio 2013 - Junio 2012)				13,5%

28. EVOLUCIÓN DE LAS MODALIDADES DE ACCESO



* Existen tres tipos de modalidades de contratación del bucle: el acceso totalmente desagregado, en el que el operador alternativo dispone del uso de todo el rango de frecuencias del par de cobre, el acceso compartido sin servicio de telefonía básica, en el que el operador alternativo dispone de las frecuencias altas del par de cobre para ofrecer sus servicios de banda ancha y voz, y el acceso desagregado compartido, en el que Telefónica utiliza las frecuencias bajas para ofrecer el servicio de telefonía fija y el operador alternativo utiliza las frecuencias altas para ofrecer servicios de banda ancha.